

LETTRE D'INFO

Syndicat Mixte du Salève
mai 2024



Credit photo : Romane Michaux

MOT DE LA PRÉSIDENTE

Nous nous sentons tous concernés par l'environnement, la nature, le réchauffement climatique, notre Salève... Ce sont des sujets qui nous rassemblent et sur lesquels il n'y a pas de différends.

Je pense néanmoins nécessaire de rappeler ici les raisons de nos actions. Celles dites « traditionnelles », qui sont aussi la signature de notre collectivité.

D'abord, la taille des arbres fruitiers, une pratique essentielle pour assurer leur santé et leur productivité. Mais aussi l'entretien des sentiers, qui permet la protection de l'environnement naturel, de la faune et la flore locales, et la prévention de l'érosion du sol, tout en encourageant la pratique de la randonnée pédestre et la découverte des espaces naturels. Et finalement, la vocation pédagogique de la Maison du Salève, ici présentée à travers une série diffusée sur Instagram.

Badia Chalel

SOMMAIRE

- Les animaux du Salève sont aussi sur Insta ! **p. 2**
- La taille d'entretien des arbres fruitiers : bilan 2024 **p. 3-4**
- L'entretien des sentiers du Salève et du Vuache **p. 5**
- Actualités et agenda **p. 6**

Les animaux du Salève sont aussi sur Insta !

Vous avez peut-être déjà vu passer hermines et tritons alpestres sur notre compte Instagram. La Maison du Salève publie depuis février dernier une série sur les animaux du Salève. Elle sera suivie à partir de juin par une série sur les plantes du Salève et à l'automne d'une troisième en lien avec l'exposition temporaire « Le Salève, une montagne pleine de ressources ».

L'idée est d'exploiter les réseaux sociaux aussi comme support de médiation culturelle et scientifique.

Pourquoi les Instagramers ?

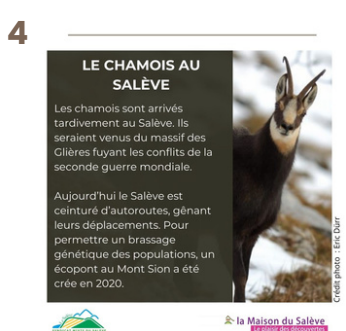
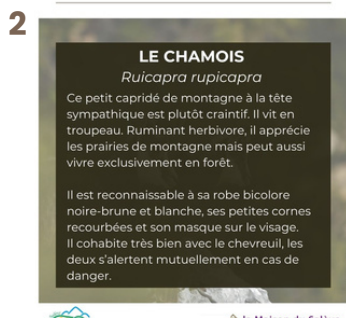
Jusqu'à présent nous nous contentions surtout de présenter nos animations et nos événements ou ceux de nos partenaires. Ce sera évidemment toujours le cas. Surtout que les études sur les réseaux sociaux tendent à montrer que les annonces d'évènement sont plus relayées sur Facebook, toujours principalement utilisées par des femmes entre 30 et 55 ans, ce qui correspond à notre public famille. Car oui, ne nous leurrions pas, ce sont encore elles pour la plupart qui ont la charge mentale d'organiser les sorties avec les enfants.

C'est un peu différent pour Instagram. Ce réseau a pris beaucoup d'ampleur ces derniers temps. On remarque aussi chez nos abonnés plus de progression sur Instagram que sur Facebook (la tendance s'est donc inversée cette dernière année) et, paramètre très important, on a aussi plus d'interactivité avec nos abonnés sur ce réseau. Par interactivité, il faut comprendre les mentions « j'aime », les partages et les commentaires. Ce qu'il est important de noter c'est que ce réseau est en moyenne un peu plus jeune que Facebook et un peu plus diversifié. C'est donc pour nous l'occasion de toucher un public qui est généralement moins enclin à venir voir nos expositions.



la Maison du Salève
Le plaisir des découvertes

Crédit photo : Rudi Artill - Pixabay



Sensibiliser sur le Salève

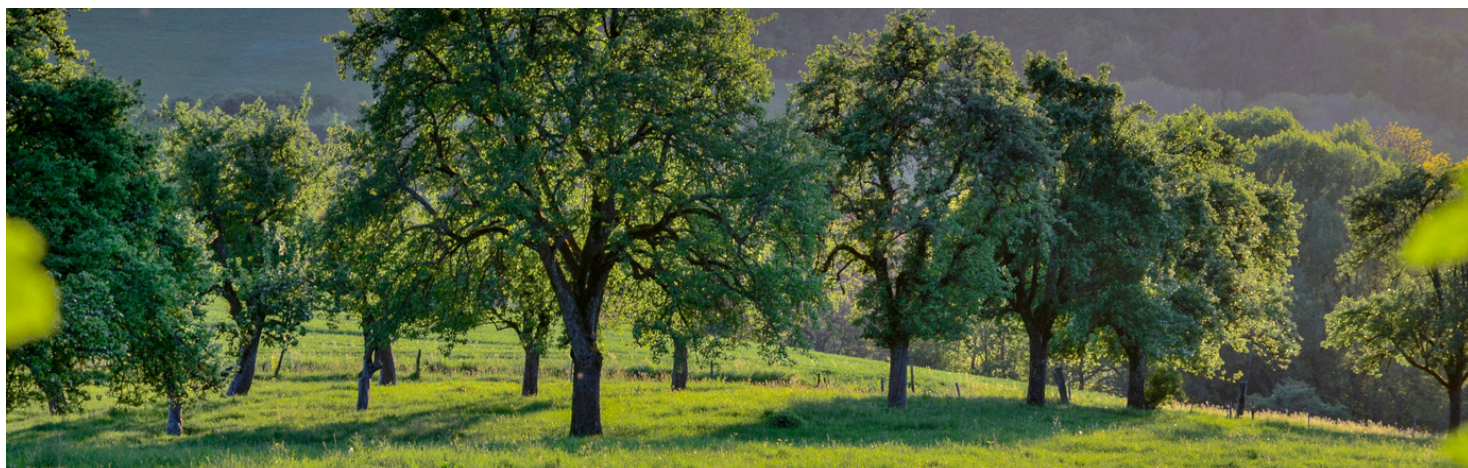
La série est largement inspirée de modèles d'autres structures, comme l'OFB (Office Français de la Biodiversité) ou la Salamandre, qui sont devenus des spécialistes de la communication scientifique sur les réseaux.

Elle est construite sur des publications composées de quatre diapositives. La première présente l'animal (photo et nom). Attention la qualité de la photo est essentielle sur Instagram ! La deuxième comporte un texte explicatif général sur l'animal, la troisième, si possible une capture photo ou vidéo de l'animal au Salève. La dernière diapositive présente les missions du syndicat mixte ou l'histoire de cet animal au Salève.

Comment regarder la série si on n'a pas Instagram ?

Si vous souhaitez consulter nos publications sur les animaux sans avoir accès à Instagram, on peut vous les envoyer par mail. N'hésitez pas à faire la demande à l'adresse suivante : rachel.lerculeur@maisondusaleve.com

La taille d'entretien des arbres fruitiers : bilan 2024



Des vergers traditionnels encore bien présents chez nous

Depuis plus de 20 ans, le Syndicat Mixte du Salève et le Syndicat Intercommunal du Vuache avec l'appui technique des Croqueurs de pommes de Haute-Savoie et d'Apollon 74 mènent une action conjointe de sauvegarde des vergers de haute-tige.

L'histoire a commencé par la taille de vieux arbres chez les particuliers et s'est progressivement étoffée. D'année en année, on s'est rendu compte, grâce à cette action et aux demandes toujours plus nombreuses des particuliers, que la quantité d'arbres fruitiers à sauvegarder sur notre territoire est encore considérable. Et c'est une très bonne nouvelle !

Cette année 2024, 64 privés ont pris contact avec le SMS pour environ 239 arbres à tailler. Certaines demandes encore faites récemment ont dû être reportées à 2025, faute de place dans l'emploi du temps de nos agents.

Une équipe mutualisée avec le SIV...

L'équipe est mutualisée avec le Syndicat Intercommunal du Vuache et passe pour la taille 2 mois au Salève et 1 mois au Vuache. Chaque année, Fabrice et Samuel accueillent un renfort 2 jours par semaine durant 2 mois (en partage avec le SIV). Alexis Jeanningros est donc venu renforcer l'équipe durant le mois de février pour effectuer la taille de 151 arbres.

...aussi chargée d'une veille sanitaire.

Durant leur tournée, Fabrice et Samuel ont fait remonter des attaques de scolytes sur de nombreux pommiers. Ces petits insectes ravageurs se nourrissent du bois tendre. Nous avons alors contacté l'INRAE (Institut National de Recherche pour l'agriculture, l'alimentation et l'environnement) pour nous aider à trouver des solutions. Question en cours...

Bon à savoir

Cette action concerne uniquement les pommiers, les poiriers et quelques pruniers et cerisiers qui ont besoin d'entretien. Elle s'effectue de janvier à mars.



Ci-dessous, la répartition des arbres selon les catégories choisies en conseil syndical.

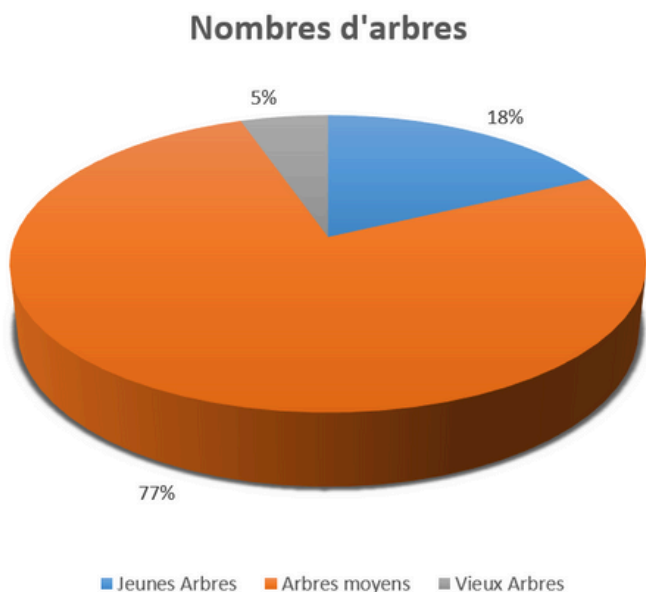


Figure 1 : graphique représentant le nombre d'arbres fruitiers qui ont bénéficié d'une taille d'entretien lors de la saison 2024

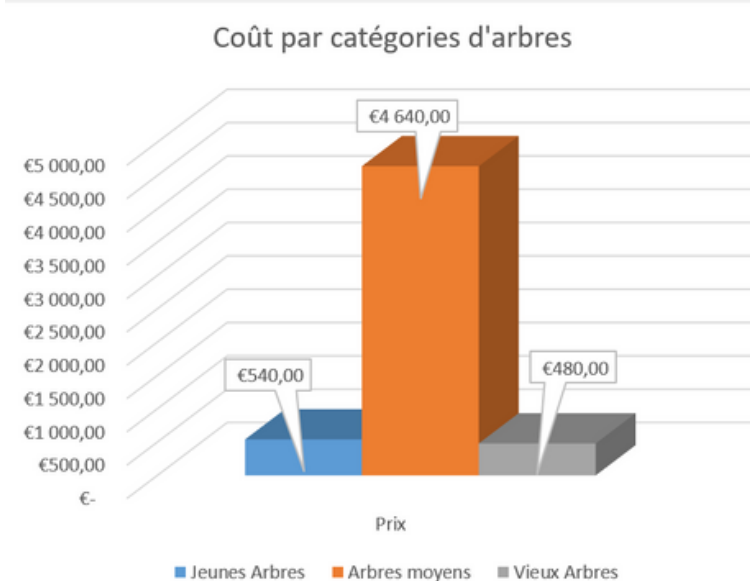


Figure 2 : graphique représentant les recettes par catégories d'arbres qui ont bénéficié d'un entretien lors de la saison 2024



Une réévaluation nécessaire des tarifs en 2024

Jusqu'à présent l'action de sauvegarde des vergers de haute-tige était soutenue par le Conseil Départemental de Haute-Savoie à hauteur de 17 800€, comprise en frais de fonctionnement. Or, les financements liés au fonctionnement sont en baisse et les attributions encore incertaines, mettant en péril notre action. En réponse à ces changements, le SMS a dû augmenter les prix de cette prestation. Augmentation, en majorité bien accueillie par le territoire, sensible à la problématique et toujours content de pouvoir bénéficier de ce savoir-faire.

Bien qu'aucune communication ne soit réalisée sur cette action, le bouche-à-oreille fonctionne bien et nous arrivons au maximum des demandes que nous sommes en capacité d'acceptée. Des solutions sont en cours de réflexion pour les prochaines années.

Liste des communes dont les propriétaires privés ont bénéficié de cette action en 2024 :

- Annemasse
- Arbusigny
- Archamps
- Beaumont
- Bossey
- Cernex
- Collonges-sous-Salève
- Cruseilles
- Feigères
- La Muraz
- Monnetier-Mornex
- Pers-Jussy
- Présilly
- Reignier-Esery
- Saint-Julien
- Villy-le-Bouveret
- Vovray-en-Bornes

Fabrice Bovagne et Samuel Bois



Présentation de nos deux agents de terrain :

Avant d'intégrer le SMS en 1999, Fabrice (photo ci-dessus) s'est formé auprès de l'Association de Développement de la Vallée du Giffre.

Il est rejoint en 2017 par Samuel Bois (photo ci-dessous), fort d'une formation et d'une expérience de saisonnier à l'ONF (Office National de Forêt).

Leurs missions :

Balisage et entretien de 350km de sentiers pour le SMS et 250km pour le SIV, entretien et gestion des zones naturelles protégées, taille des vergers et autre missions techniques.

Lieu de travail :

La plupart du temps nos agents sont sur le terrain mais ils disposent aussi d'un centre technique à Présilly.

Répartition du temps de travail :

1/3 pour le SIV et 2/3 pour le SMS



L'entretien des sentiers

Suite à l'action verger qui s'est achevée fin mars, l'équipe poursuit son travail de vérification et d'entretien des sentiers. La priorité est accordée aux chemins forestiers de randonnées, pour en permettre le passage. Cette mission d'entretien consiste principalement à effectuer des travaux de bucheronnage pour déblayer les arbres morts qui gêneraient le passage.

C'est toujours aussi l'occasion d'une inspection du matériel de balisage des sentiers (balise, panneau...) afin de programmer un éventuel besoin de remplacement.



Notre équipe s'occupe également de maintenir l'état de conservation général des espaces ouverts au public, car malheureusement, quelques incivilités persistent. Par exemple deux containers ont été brûlés à la Bouillette et sur le parking de la Grande-Gorge.

En raison de la douceur météorologique du mois de mars, l'équipe a débuté le débroussaillage des portions enherbées des sentiers bien en avance cette année.



ACTUALITÉS



Bienvenue à Mickaël Tissot au sein du SMS

Un départ... Après 14 ans de service au sein du SMS, d'abord comme agent des services techniques puis comme technicien du pôle valorisation du massif du Salève, Benoît Lavorel nous quitte pour intégrer les services du Département. Nous lui souhaitons une bonne continuation.

Et une arrivée ! Nous sommes heureux d'accueillir Mickaël Tissot qui va rejoindre le SMS en remplacement de Benoît Lavorel. Portrait à venir !



Exposition temporaire

Le Salève, une montagne pleine de ressources

Depuis fin mars, l'exposition est présentée à la Maison du Salève. À partir de début juillet, un parcours enfant sera aménagé dans l'exposition pour l'adapter à notre public et des animations seront proposées.

Retrouvez quatre années de recherches scientifiques au Salève. Géologue, glaciologue, botaniste, archéologue... vous racontent leur collaboration !



Le nouveau programme d'animation printemps-été 2024

Notre programme est sorti, n'hésitez pas à nous demander des exemplaires pour le diffuser dans vos communes.

Cette année, on reprend les visites panoramiques, des visites guidées au sommet du Salève pour découvrir les paysages et l'histoire de notre montagne. Tous les mardis du 9 juillet au 27 août à 10h, 8€ par personne et sur réservation.

À VENIR

Vos prochains conseils syndicaux : Les prochaines animations à la Maison du Salève :

- Mercredi 29 mai 2024
- Mercredi 26 juin 2024
- Mercredi 25 septembre 2024
- Fête de la nature : Dimanche 26 mai 2024 - Fresque végétale. Reconquête de la biodiversité, fabrication de refuges à insectes, passereaux et chauve-souris, à ne pas manquer ! Gratuit.
- Animations familles et adultes : tous les mercredis, jeudis et vendredis du 10 juillet au 29 août, à retrouver sur notre programme d'animation printemps-été. Programme à télécharger sur le site www.maisondusaleve.com, rubrique agenda.